

MALLE PÉDAGOGIQUE

Outil de sensibilisation au handicap

Motricité libre

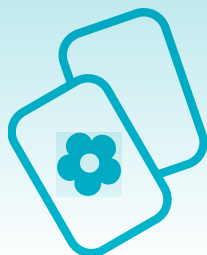
Parcours



KIM
FAIT SES
PREMIERS
PAS

Petite Enfance

Coin calme



Exploration sensorielle



Pôle Ressources
Handicap 29

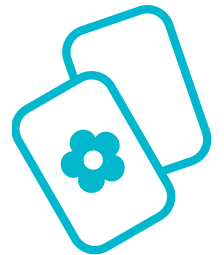
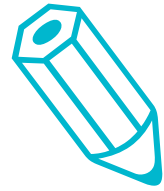




SOMMAIRE



Une malle pédagogique, pourquoi ?	3
L'inventaire des jeux et accessoires	5
Matériel et utilisation	6





UNE MALLE PÉDAGOGIQUE, POURQUOI ?

Dès les premières années de sa vie, le petit enfant, qu'il soit ou non en situation de handicap, se construit, jour après jour : avant l'âge de 3 ans, son cerveau peut former 1 000 connections neuronales à chaque seconde ! Pour lui le fait de jouer n'est donc pas banal. C'est même crucial pour le bon développement de son cerveau. Le jeu fait partie intégrante de sa vie, c'est sa principale activité, si bien que l'adulte est alerté lorsqu'un enfant ne joue pas. Rien de mieux que notre malle petite enfance pour éveiller ses sens.

En effet, pour jouer, il utilise ses 5 sens (le toucher, l'odorat, l'ouïe, la vue et le goût) afin de découvrir le monde qui l'entoure. En effet, chaque enfant a son canal de communication privilégié, le professionnel pourra observer l'enfant en s'appuyant sur les éléments de la malle. Ses sens étaient déjà utilisés dans le ventre de sa maman pour grandir. Le toucher est ainsi le sens le plus développé à sa naissance... «

Le sens du toucher permet à l'enfant de recevoir des informations sur le monde qui l'entoure. Les nombreux récepteurs situés sous sa peau lui communiquent un grand nombre de sensations. Ils lui permettent de détecter la chaleur, le froid, la pression et la douleur. » (Site naître et grandir, le jeu chez le bébé.) Mais il est important de prendre tous ses sens en compte pour favoriser son bien-être.

L'enfant pourra se développer sur le plan sensoriel, physique, intellectuel, affectif et social grâce à la multitude des jeux proposés. Ils l'aideront à aller à la rencontre de l'autre. La malle est une vraie boîte à trésors remplie de découvertes qui s'offriront à lui. Une aubaine dont les adultes et les autres enfants pourront se saisir pour s'approprier en douceur.

Le contact humain et l'attention que l'enfant recevra quand il jouera avec d'autres est également indispensable à son développement. Jouer avec l'autre est un véritable apprentissage social. En effet, ces temps d'échanges, de rires autour des jeux l'aident à développer sa personnalité et enrichissent le lien qui vous unit à lui. Ils le prépareront également à échanger avec d'autres. « Le jeu est un facteur de socialisation parce qu'il offre fréquemment la possibilité de nombreuses interactions entre l'enfant et ses pairs et l'enfant et l'adulte. Il lui permet de sortir d'un rapport centré exclusivement sur lui-même pour prendre conscience qu'il se situe dans une relation à l'autre. Pour que ces interactions soient harmonieuses, l'enfant développe des attitudes de patience, de coopération et de partage. » (site internet : Le jeu comme médiateur d'apprentissage.)

Les jeux de la malle seront aussi un bon support pour apprendre à le connaître davantage. Vous découvrirez ses nombreuses réactions face aux objets. Certaines textures le rebutent-elles ? Certains sons lui font-ils peur ou au contraire l'apaisent ? Est-il attentif lorsqu'il voit certaines couleurs ? En guidant l'enfant dans le développement de ses sens et émotions, vous le découvrirez autrement et cela vous aidera à mieux comprendre son fonctionnement car il y a autant de sensations >>>

différentes.

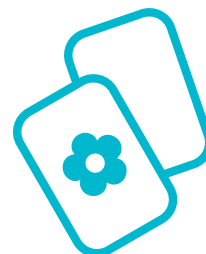
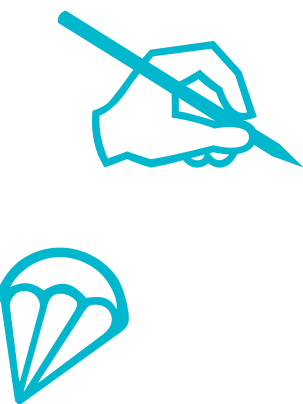
Les supports d'activités motrices proposés dans la malle ont aussi toute leur place. C'est entre 0 et 6 ans que l'évolution psychomotrice est la plus marquée chez l'enfant. En effet, "Le mouvement, peut-on dire, c'est la vie ; et lui accorder sa place, c'est assurer le développement du corps, de la pensée et des émotions, de façon à permettre des relations sociales harmonieuses. Le mouvement constitue une source d'énergie indispensable à la santé, de même qu'un moyen d'exprimer l'être dans toute sa profondeur." (Lauzon Francine, L'éducation psychomotrice, source d'autonomie et de dynamisme, Presses de l'Université du Québec, 2010, p. 8.)

Il est donc important de laisser le tout-petit vivre des expériences motrices et aussi de le vivre à l'extérieur, pour favoriser son épanouissement.

Petits conseils :

- Si vous souhaitez construire un parcours, il vous faut un espace assez grand pour que chacun y trouve sa place.
- Vous pouvez aussi ouvrir la boîte et laisser les enfants découvrir ce qui s'y trouve, sous la surveillance d'un adulte bien sûr. N'oubliez pas de retirer les éléments à destination des adultes.
- Restez attentifs aux réactions des enfants. Toutes les stimulations qu'ils vont vivre le seront de manière plus ou moins intense. Leur cerveau encore immature face à toutes ses émotions pourrait entraîner beaucoup d'excitation, des pleurs pour évacuer ce trop-plein d'émotions... Aussi, pour éviter que cela ne se produise, observez. Si vous lui présentez un jouet et qu'il détourne la tête ou qu'il commence à chigner, par exemple, cela peut vouloir dire qu'il a été assez stimulé pour le moment. Il est alors temps de faire une pause et un petit temps calme.




Afin de mieux comprendre les enjeux de l'exploration libre et repenser nos aménagements en collectivité, n'hésitez pas à nous solliciter pour des sensibilisations.



L'INVENTAIRE



Jeu accompagné d'un adulte









	JEUX	Nombre à l'entrée	Nombre à la sortie
1	Plaques sensori-motrices	4	
2	Empreintes pieds-mains	12	
3	Clochettes	3	
4	Chaise BebOOjo	1	
5	Ballons contrastés	4	
6	Ballon alvéole	1	
7	Mini-sablier + Sablier lesté 	2	
8	Renard sonore bruits blancs	1	
9	Casque anti bruit bébé et enfant	2	
10	Bilibo	1	
11	Balle ruban eau	1	
12	Balle à billes	1	
13	Tapis bain	1	
14	Culbuto pingouin	1	
15	Balle pompon	1	
16	Livre en tissu contrasté	1	
17	Tobbles	1 socle 6 pièces colorées	
18	Pantalon imperméable 	1	
19	Coussin noyaux cerises (chaud ou froid)	1	
20	Polochon vibrant	1	
21	Pic-Vert plume sur tige 	1	
22	Veilleuse tortue lumineuse	1	
23	Plateau miroir	1	
24	Coffret découvertes (3éléments)	1	
25	Kaleidoscope	1	
26	Lutins de bois	7	
27	Balle fourrure	1	
28	Pop It	1	
29	Baguette pailletée + baguette kaléidoscope 	2	
30	Bâteau en bois à tirer (sans voile)	1	
31	Spirale couleurs 	2	
32	Lot de Squigs tourbillonnant	2	
33	Tortue vibrante	1	
34	Toupie noire et blanche	1	

MATÉRIEL ET UTILISATION

 Jeu accompagné d'un adulte

	Matériel	Motricité libre	Parcours	Coin calme	Explorat. senso.
	4 plaques sensori-motrices	X	X		X
	Tapis	X	X	X	X
	Empreintes pieds et mains	X	X		
	Ballons contrastés	X		X	X
	Balle à billes	X		X	X
	Balles fourrure	X	X		X
	Ballon alvéole	X		X	X
	Mini-sablier + sablier lesté 	X		X	X
	Polochon vibrant	X		X	X
	Culbuto	X		X	

 Jeu accompagné d'un adulte

	Matériel	Motricité libre	Parcours	Coin calme	Explorat. senso.
	Casque anti-bruit bébé + casque enfant			X	
	Livre contrasté		X	X	X
	Bâteau en bois à tirer (sans la voile)	X	X	X	
	Pop It	X		X	X
	Baguette pailletée + Baguettes Kaleidoscope 	X		X	X
	Lot de Squigz tourbillonnant			X	X
	Tortue vibrante	X		X	X
	Peluche renard sonore bruits blancs			X	X
	Bilibo	X	X		X
	Chaise BebOOjo				
	Kaleidoscope de la nature		X	X	X

	Matériel	Motricité libre	Parcours	Coin calme	Explorat. senso. sensorielle
	Balle ruban eau WESCO	X		X	X
	Balle pompon WESCO	X		X	X
	Pantalon imperméable à bretelles 	X			X
	Plateau miroir HOP TOYS	X		X	X
	Coffret découverte panneaux HOP TOYS	X		X	X
	Kaléidoscope HOP TOYS				X
	Lutin de bois HOP TOYS	X		X	X
	Coussin noyaux de cerises HOP TOYS	X		X	X
	Pic vert à plumes sur tige JEJOUETHIQUE 			X	X
	Spirales couleurs 	X		X	
	Toupie noire et blanche	X		X	X
	Clochettes	X			X

POUR ALLER PLUS LOIN

Deux autres malles
sont à votre disposition :

Kim touche à tout :
aménager un espace sensoriel

Kim développe son 6^e sens :
sensibiliser à la différence

UN SITE INTERNET À VOTRE DISPOSITION